



making work easy



- FAQ - Deutsch
- FAQ - English
- FAQ - Français
- FAQ - Italiano
- FAQ - Español
- FAQ - Português
- FAQ - Türkçe
- FAQ - Русский
- FAQ - Polski
- FAQ - 中文
- FAQ - 日本語
- FAQ - 한국어
- FAQ - اللغة العربية



# Basic quattro IS

FAQ - frequently asked questions

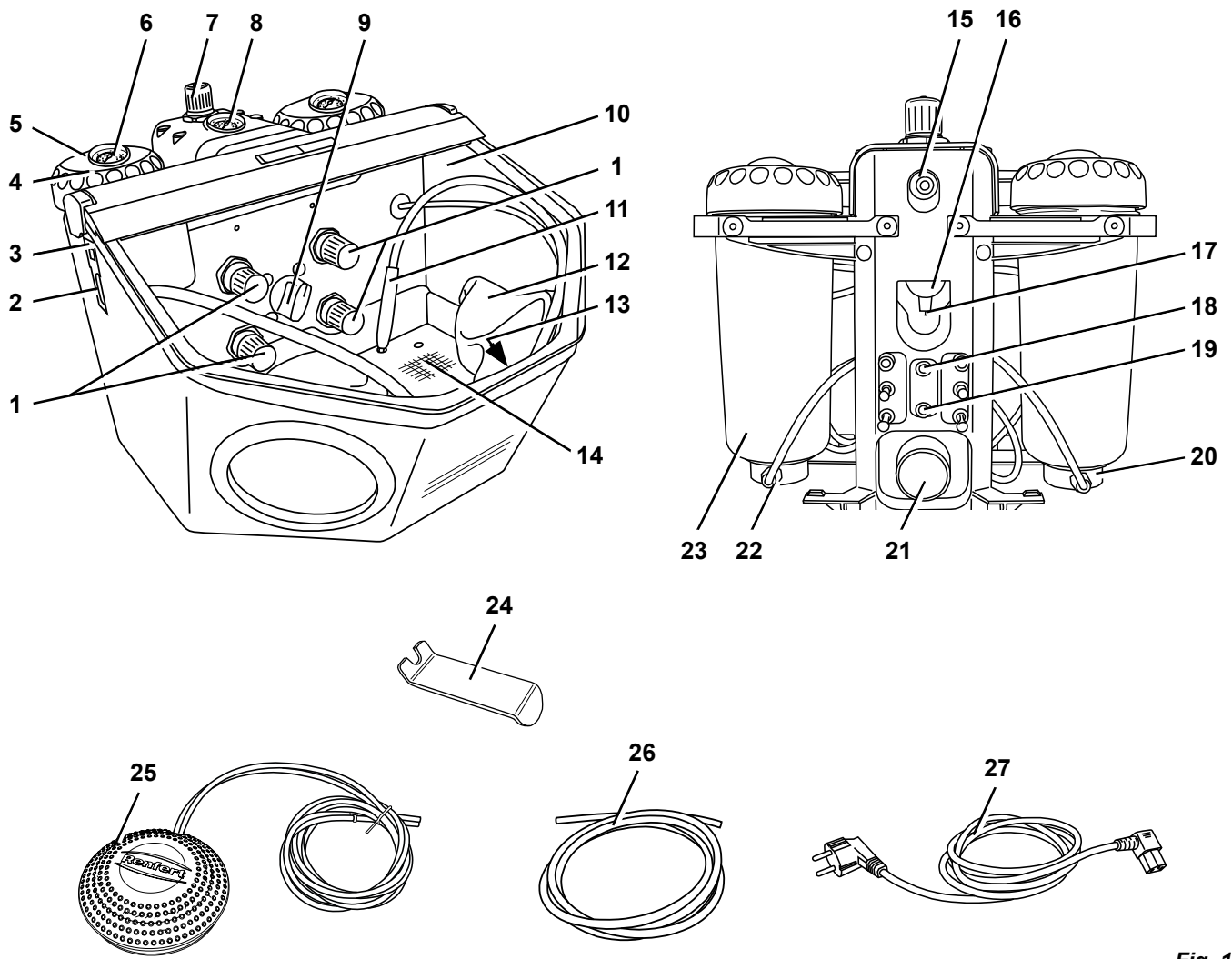


Fig. 1

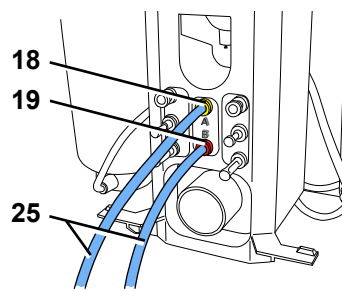


Fig. 2

# FAQ - Deutsch

**i** Für Hinweise auf Bedienelemente siehe [Fig. 1](#) und [Fig. 2](#) auf Seite 2 dieses Dokuments.

**i** Bei Hinweisen auf Kapitel siehe vollständige Bedienungsanleitung im Internet.

Störung	Ursache	Abhilfe
<b>Keine Luft und kein Sand.</b>	<ul style="list-style-type: none"> <li>• Strahldüse am Handstück verstopft.</li> <li>• Anschlussschläuche des Fußschalters abgeknickt.</li> <li>• Tankwahlschalter auf Zwischenstellung.</li> </ul>	<ul style="list-style-type: none"> <li>• Düse vom Handstück abschrauben und durchblasen.</li> <li>• Strahlschlauch ohne Düse durch Betätigen des Fußschalters freiblasen.</li> <li>• Anschlussschläuche überprüfen und korrigieren.</li> <li>• Schalter bis zum spürbaren Einrasten weiterdrehen.</li> </ul>
<b>Nur Luft und kein Sand / wenig Sand.</b>	<ul style="list-style-type: none"> <li>• Dosierdüse der Mischkammer ist durch verunreinigten oder feuchten Strahlsand verstopft.</li> </ul>	<ul style="list-style-type: none"> <li>• Dosierdüse reinigen, siehe Kap. 6.4.</li> </ul>
<b>Nur Luft und kein Sand / wenig Sand.</b>	<ul style="list-style-type: none"> <li>• Filterkombination der Mischkammer verstopft.</li> <li>• Strahlmittel unrein oder feucht.</li> </ul>	<ul style="list-style-type: none"> <li>• Filterpatrone (<a href="#">22. Abb. 1</a>) austauschen (Gabelschlüssel SW14).</li> <li>• Strahlmittel auswechseln.</li> </ul>
<b>Gerät strahlt dauernd.</b>	<ul style="list-style-type: none"> <li>• Fußschalter falsch angeschlossen.</li> <li>• Ventil im Fußschalter defekt.</li> </ul>	<ul style="list-style-type: none"> <li>• Anschluss des Fußschalters überprüfen und korrigieren.</li> <li>• Fußschalter austauschen.</li> </ul>
<b>Lampe leuchtet nicht.</b>	<ul style="list-style-type: none"> <li>• Netzkabel nicht angeschlossen.</li> <li>• Beleuchtung defekt.</li> </ul>	<ul style="list-style-type: none"> <li>• Netzkabel anschließen.</li> <li>• Beleuchtung ersetzen durch Service oder siehe Ersatzteilliste.</li> </ul>
<b>Druckluft entweicht aus Fußschalter.</b>	<ul style="list-style-type: none"> <li>• Pneumatikschläuche sind falsch angeschlossen.</li> </ul>	<ul style="list-style-type: none"> <li>• Anschlüsse wechseln.</li> </ul>
<b>Fußschalter schaltet nicht ein.</b>	<ul style="list-style-type: none"> <li>• Kein Druck auf dem Druckluftanschluss.</li> <li>• Pneumatikschläuche sind abgeknickt.</li> </ul>	<ul style="list-style-type: none"> <li>• Druckluftleitungen bzw. Kompressor überprüfen.</li> <li>• Schläuche neu verlegen.</li> </ul>
<b>Fußschalterschläuche können nicht mehr vom Gerät entfernt werden.</b>	<ul style="list-style-type: none"> <li>• Push-in-Verbindung ist nicht entriegelt (<a href="#">Abb. 2</a>).</li> </ul>	<ul style="list-style-type: none"> <li>• Drücken Sie fest gegen den schlauchseitigen Ring der Push-in-Verbindung und ziehen Sie kräftig an den Schläuchen. Benutzen Sie hierzu das mitgelieferte Lösewerkzeug (<a href="#">24</a>).</li> </ul>
<b>Schnellstopp funktioniert nicht (Düse strahlt permanent).</b>	<ul style="list-style-type: none"> <li>• Pneumatische Anschlüsse sind lose.</li> <li>• Strahlschlauch wurde ausgestrahlt.</li> <li>• Anschlussdruck extern an Luftanschluss (<a href="#">15. Abb. 1</a>) zu gering.</li> <li>• Äußerer Druckregler an der Wartungseinheit wurde verstellt (Fixierschraube gelöst).</li> </ul>	<ul style="list-style-type: none"> <li>• Pneumatische Anschlüsse auf korrekten Sitz überprüfen.</li> <li>• Strahlschlauch ersetzen.</li> <li>• Anschlussdruck extern auf min. 5 bar erhöhen. Anzeige des Anschlussdrucks extern auf Manometer (<a href="#">8. Abb. 1</a>).</li> <li>• Innerer Druckregler im Uhrzeigersinn auf Anschlag drehen. Fußschalter betätigen und Druckregler an der Wartungseinheit auf mind. 5 bar einstellen (siehe Manometer).</li> </ul>
<b>Luftgeräusch beim Betrieb des Gerätes.</b>	<ul style="list-style-type: none"> <li>• An den Steuerventilen ist teilweise permanent eine kleine Leckage vorhanden, aus der (sehr wenig) Luft entweicht.</li> <li>• Weiterdrehen des Tankwahlschalters bei gleichzeitigem Betätigen des Fußschalters.</li> </ul>	<ul style="list-style-type: none"> <li>• Dies ist kein Fehler, sondern eine systembezogene Entlüftungsbohrung, die nicht verschlossen werden darf.</li> <li>• Tankwahlschalter nur bei nicht betätigtem Fußschalter drehen.</li> </ul>

# FAQ - English



For information on operating elements, see [Fig. 1](#) and [Fig. 2](#) on page 2 of this document.



For chapter indications, refer to the complete instruction manual on the internet.

Problem	Possible cause	Corrective action
<b>No air and no abrasive.</b>	<ul style="list-style-type: none"> <li>Blasting nozzle blocked at the hand-piece.</li> <li>Foot switch connecting lines kinked.</li> <li>Tank selection switch in an intermediate position.</li> </ul>	<ul style="list-style-type: none"> <li>Unscrew the nozzle from the hand-piece and blow it out.</li> <li>With the nozzle removed, blow out the blasting hose by activating the foot pedal.</li> <li>Inspect / correct the connection lines.</li> <li>Turn the switch until you feel it click into place.</li> </ul>
<b>Only air, no or very little abrasive.</b>	<ul style="list-style-type: none"> <li>The dosage nozzle in the mixing chamber is blocked due to contaminated or moist sand.</li> </ul>	<ul style="list-style-type: none"> <li>Cleaning the dosing nozzle, see chapter 6.4.</li> </ul>
<b>Only air, no or very little abrasive.</b>	<ul style="list-style-type: none"> <li>Mixing chamber filter combination blocked.</li> <li>Abrasive contains impurities or is moist.</li> </ul>	<ul style="list-style-type: none"> <li>Change filter cartridge (<a href="#">22 / Fig. 1</a>) (wrench SW14).</li> <li>Replace the abrasive.</li> </ul>
<b>Unit blasts continuously.</b>	<ul style="list-style-type: none"> <li>Foot switch connected incorrectly.</li> <li>Valve in foot switch is defective.</li> </ul>	<ul style="list-style-type: none"> <li>Inspect / correct the foot switch connection.</li> <li>Replace foot switch.</li> </ul>
<b>Lamp is not alight.</b>	<ul style="list-style-type: none"> <li>Power cord not plugged in.</li> <li>Illumination defect.</li> </ul>	<ul style="list-style-type: none"> <li>Plug the power cord into the wall outlet.</li> <li>Change light using the service or see spare part list.</li> </ul>
<b>Compressed air leaking from the foot switch.</b>	<ul style="list-style-type: none"> <li>Pneumatic hoses reversed.</li> </ul>	<ul style="list-style-type: none"> <li>Reverse the connections.</li> </ul>
<b>Foot switch fails to switch on.</b>	<ul style="list-style-type: none"> <li>No pressure at the compressed air connection.</li> <li>Pneumatic hoses are kinked.</li> </ul>	<ul style="list-style-type: none"> <li>Inspect the compressed air lines and / or the compressor.</li> <li>Reposition the hoses.</li> </ul>
<b>Foot switch hoses cannot be disconnected from the unit.</b>	<ul style="list-style-type: none"> <li>Push-in connection is not released (<a href="#">Fig. 2</a>).</li> </ul>	<ul style="list-style-type: none"> <li>Press the push-in connection ring on the hose side firmly while pulling on the hoses. Please use the release tools supplied (<a href="#">24</a>).</li> </ul>
<b>Quick-stop not functioning (the nozzle blasts continuously).</b>	<ul style="list-style-type: none"> <li>Pneumatic connections are loose.</li> <li>Sandblasting hose worn.</li> <li>The connecting pressure at the external air connection (<a href="#">15, Fig. 1</a>) is too small.</li> <li>Outer pressure regulator on the maintenance unit is altered (fixing screw is loosen).</li> </ul>	<ul style="list-style-type: none"> <li>Inspect the pneumatic connections for correct seating.</li> <li>Replace the sandblasting hose.</li> <li>Increase the external connecting pressure at a min. of 5 bar. The external connecting pressure is displayed on the manometer (<a href="#">8, Fig. 1</a>).</li> <li>Turn the inner pressure regulator clockwise until stop. Activate foot pedal and set the pressure regulator on the maintenance unit at 5 bar (see manometer).</li> </ul>
<b>Sound of rushing air when the unit is operating.</b>	<ul style="list-style-type: none"> <li>A small amount of leakage is always present at the control valves, thus allowing (a minimum) of air to escape.</li> <li>Continue to turn the tank selection switch whilst activating the foot switch at the same time.</li> </ul>	<ul style="list-style-type: none"> <li>This is not a fault, but instead is the result of a pressure release opening which must not be blocked.</li> <li>Only turn the tank selection switch when the foot switch is not activated.</li> </ul>

# FAQ - Français

**i** Pour les renseignements sur les éléments de commande, voir [Fig. 1](#) et [Fig. 2](#) à la page 2 de ce document.

**i** Pour les renseignements sur les chapitres, voir le mode d'emploi utilisateur complet sur internet.

FR

Défauts	Causes	Remèdes
<b>Absence d'air et de sable.</b>	<ul style="list-style-type: none"> <li>• Buse bouchée sur la pièce à main.</li> <li>• Tuyaux de raccordement de la commande à pied pliés.</li> <li>• Sélecteur de silo en position intermédiaire.</li> </ul>	<ul style="list-style-type: none"> <li>• Dévisser la buse de sablage de sur la pièce à main et purger.</li> <li>• Dégager par insufflation d'air le tuyau de sablage sans buse en actionnant la commande à pied.</li> <li>• Vérifier les tuyaux de raccordement et faire la correction.</li> <li>• Tourner l'interrupteur jusqu'à ce que son enclenchement soit perceptible.</li> </ul>
<b>Uniquement de l'air et pas d'abrasif / peu d'abrasif.</b>	<ul style="list-style-type: none"> <li>• La buse de dosage de la chambre de mélange est bouchée soit par de l'abrasif encrassé ou bien humide.</li> </ul>	<ul style="list-style-type: none"> <li>• Nettoyer la buse de dosage (voir le chap. 6.4).</li> </ul>
<b>Uniquement de l'air et pas d'abrasif / peu d'abrasif.</b>	<ul style="list-style-type: none"> <li>• Les filtres de la chambre de mélange sont bouchés.</li> <li>• Abrasif impur ou humide.</li> </ul>	<ul style="list-style-type: none"> <li>• Remplacer la cartouche de filtre (<a href="#">22 / Fig. 1</a>) (clé à fourche d'ouverture 14).</li> <li>• Remplacer l'abrasif.</li> </ul>
<b>L'appareil sable continuellement.</b>	<ul style="list-style-type: none"> <li>• Commande à pied mal branchée.</li> <li>• Soupape défectueuse dans la commande à pied.</li> </ul>	<ul style="list-style-type: none"> <li>• Vérifier et corriger le branchement de la commande à pied.</li> <li>• Echanger la commande à pied.</li> </ul>
<b>La lampe ne s'allume pas.</b>	<ul style="list-style-type: none"> <li>• Câble de réseau non branché.</li> <li>• Éclairage défectueux.</li> </ul>	<ul style="list-style-type: none"> <li>• Brancher le câble.</li> <li>• Faire remplacer l'éclairage par le service après-vente ou voir la liste des pièces de rechange.</li> </ul>
<b>Fuite d'air comprimé sur la commande à pied.</b>	<ul style="list-style-type: none"> <li>• Les tuyaux pneumatiques sont mal branchés.</li> </ul>	<ul style="list-style-type: none"> <li>• Intervertir les branchements.</li> </ul>
<b>Pas de mise en marche avec la commande à pied.</b>	<ul style="list-style-type: none"> <li>• Absence de pression sur la prise d'air comprimé.</li> <li>• Les tuyaux pneumatiques sont pliés.</li> </ul>	<ul style="list-style-type: none"> <li>• Vérifier les conduites d'air comprimé ou le compresseur.</li> <li>• Les tuyaux pneumatiques sont pliés.</li> </ul>
<b>Les tuyaux de la commande à pied ne peuvent plus être ôtés.</b>	<ul style="list-style-type: none"> <li>• Le raccordement Push-in n'est pas déverrouillé (<a href="#">Fig. 2</a>).</li> </ul>	<ul style="list-style-type: none"> <li>• Appuyer fermement contre l'anneau latéral du raccordement Push-in et tirer fortement sur les tuyaux. Utiliser pour cela l'outil de desserrage fourni (<a href="#">24</a>).</li> </ul>
<b>L'arrêt stop instantané ne fonctionne pas (la buse sable en permanence).</b>	<ul style="list-style-type: none"> <li>• Les raccords pneumatiques ne sont pas bien serrés.</li> <li>• Le tuyau de sablage est usé.</li> <li>• Pression externe à l'entrée sur l'alimentation en air trop basse (<a href="#">15.Fig. 1</a>).</li> <li>• Le régulateur externe de pression sur l'unité d'entretien a été dérégulé (vis d'ajustage est dévissée).</li> </ul>	<ul style="list-style-type: none"> <li>• Vérifier la bonne position des raccords pneumatiques.</li> <li>• Remplacer le tuyau de sablage.</li> <li>• Augmentez la pression externe à l'entrée à 5 bar minimum. Affichage de la pression externe à l'entrée sur le manomètre (<a href="#">8.Fig. 1</a>).</li> <li>• Tourner le régulateur interne de pression dans le sens des aiguilles d'une montre jusqu'à sa butée. Faire fonctionner la commande à pied et régler à 5 bar le régulateur de pression se trouvant sur l'unité d'entretien (voir manomètre).</li> </ul>
<b>Bruit d'échappement d'air lors de l'emploi.</b>	<ul style="list-style-type: none"> <li>• Sur la vanne-pilote se trouve en permanence un petit trou (très minime) duquel une petite fuite d'air se dégage.</li> <li>• Continuer à tourner le sélecteur de silo tout en actionnant la commande à pied</li> </ul>	<ul style="list-style-type: none"> <li>• Ceci n'est pas un défaut, mais une particularité d'une perforation d'aération, qui ne doit en aucun cas être bouchée.</li> <li>• Ne tourner le sélecteur de silo que lorsque la commande à pied n'est pas actionnée.</li> </ul>

# FAQ - Italiano



Per informazioni sugli elementi di comando, vedere [Fig. 1](#) e [Fig. 2](#) a pagina 2 del presente documento.



Per informazioni sul capitolo, vedere il manuale d'uso completo in internet.

Difetto	Causa	Rimedio
<b>Mancata erogazione di aria e di sabbia.</b>	<ul style="list-style-type: none"> <li>L'ugello sul manipolo è otturato.</li> <li>I tubi di raccordo del comando a pedale sono strozzati.</li> <li>Selettore del serbatoio in posizione intermedia.</li> </ul>	<ul style="list-style-type: none"> <li>Svitare l'ugello e pulire con aria compressa.</li> <li>Liberare il tubo privato dell'ugello azionando il comando a pedale.</li> <li>Controllare i tubi di raccordo e posizionarli correttamente.</li> <li>Girare l'interruttore fino a che si senta uno scatto.</li> </ul>
<b>Erogazione di sola aria e niente abrasivo / poco abrasivo.</b>	<ul style="list-style-type: none"> <li>L'ugello dosificatore nella camera di miscela è stato ostruito dalle impurità o dall'umidità dell'abrasivo.</li> </ul>	<ul style="list-style-type: none"> <li>Per la pulizia dell'ugello dosatore, vedi cap. 6.4.</li> </ul>
<b>Erogazione di sola aria e niente abrasivo / poco abrasivo.</b>	<ul style="list-style-type: none"> <li>La combinazione di filtri nella camera di miscela è otturata.</li> <li>Abrasivo impuro o umido.</li> </ul>	<ul style="list-style-type: none"> <li>Sostituire la cartuccia dei filtri (<a href="#">22 / Fig. 1</a>) (chiave a forcella SW 14).</li> <li>Sostituire l'abrasivo.</li> </ul>
<b>L'apparecchio continua a sabbicare.</b>	<ul style="list-style-type: none"> <li>Collegamento errato del comando a pedale.</li> <li>La valvola nel interruttore a pedale è difettosa.</li> </ul>	<ul style="list-style-type: none"> <li>Controllare e correggere il collegamento del comando a pedale.</li> <li>Cambiare l'interruttore a pedale.</li> </ul>
<b>La lampada non si accende.</b>	<ul style="list-style-type: none"> <li>Il cavo di rete non è collegato.</li> <li>Guasto all'illuminazione.</li> </ul>	<ul style="list-style-type: none"> <li>Collegare il cavo di rete.</li> <li>Sostituire l'illuminazione tramite servizio assistenza tecnica oppure vedasi l'elenco dei pezzi di ricambio).</li> </ul>
<b>Dal comando a pedale fuoriesce aria compressa.</b>	<ul style="list-style-type: none"> <li>Collegamento errato dei tubi pneumatici.</li> </ul>	<ul style="list-style-type: none"> <li>Invertire i collegamenti.</li> </ul>
<b>Il comando a pedale non mette in funzione l'apparecchio.</b>	<ul style="list-style-type: none"> <li>Sull'attacco dell'aria compressa manca la pressione.</li> <li>I tubi pneumatici sono strozzati.</li> </ul>	<ul style="list-style-type: none"> <li>Controllare la tubazione dell'aria compressa risp. il compressore.</li> <li>Installare i tubi nuovamente.</li> </ul>
<b>Non è più possibile togliere i tubi del comando a pedale dall'apparecchio.</b>	<ul style="list-style-type: none"> <li>Il raccordo Push-in non è sbloccato (<a href="#">Fig. 2</a>).</li> </ul>	<ul style="list-style-type: none"> <li>Premere con forza contro l'anello del raccordo Push-in dalla parte del tubo e tirare i tubi con forza. Per fare ciò utilizzare la chiave a forchetta in dotazione (<a href="#">24</a>).</li> </ul>
<b>L'arresto rapido non funziona (l'ugello sabbia in permanenza).</b>	<ul style="list-style-type: none"> <li>I raccordi pneumatici sono laschi.</li> <li>Il tubo di sabbatura è usurato.</li> <li>La pressione dell'aria compressa sul raccordo esterno (<a href="#">15, Fig. 1</a>) è troppo bassa.</li> <li>Il regolatore di pressione esterno sul gruppo condizionatore è stato alterato (La vite di registro si è allentata).</li> </ul>	<ul style="list-style-type: none"> <li>Controllare che i raccordi pneumatici siano collegati correttamente.</li> <li>Sostituire il tubo di sabbatura.</li> <li>Aumentare la pressione di raccordo esterno a 5 bar min. La pressione esterna si visualizza sul manometro (<a href="#">8, Fig. 1</a>).</li> <li>Ruotare il regolatore di pressione interno in senso orario fino all'arresto. Azionare il comando a pedale e impostare il regolatore di pressione sul gruppo condizionatore su 5 bar (vedi manometro).</li> </ul>
<b>Rumori d'aria quando l'apparecchio è in servizio.</b>	<ul style="list-style-type: none"> <li>Le valvole di comando presentano in parte una piccola perdita permanente, dalla quale fuoriesce (molto poca) aria.</li> <li>Rotazione del selettore del serbatoio con contemporaneo azionamento dell'interruttore a pedale.</li> </ul>	<ul style="list-style-type: none"> <li>Non è un difetto, ma un foro di disaerazione dovuto al sistema, che non si deve chiudere.</li> <li>Ruotare il selettore del serbatoio soltanto a interruttore a pedale non azionato.</li> </ul>

# FAQ - Español

**i** Para mayor información sobre los elementos de mando, véase [Fig. 1](#) y [Fig. 2](#) de la página 2 de este documento.

**i** En caso de ver una referencia sobre un capítulo, véase el manual completo de instrucciones en Internet.

Fallo	Causa	Solución
<b>No sale aire ni medios abrasivos.</b>	<ul style="list-style-type: none"> <li>Boquilla de acero de la pieza de mano obstruida.</li> <li>Tubos de conexión del pedal doblados.</li> <li>Conmutador selector de depósito en posición intermedia.</li> </ul>	<ul style="list-style-type: none"> <li>Desenroscar la boquilla de la pieza de mano y soplar.</li> <li>Accionar el pedal para que el aire limpie el tubo sin boquilla.</li> <li>Comprobar los tubos de conexión y corregir.</li> <li>Girar el interruptor hasta que se note que encaja.</li> </ul>
<b>Sale aire pero no medio abrasivo / poca cantidad de medio abrasivo.</b>	<ul style="list-style-type: none"> <li>La tobera dosificadora en la cámara de mezcla ha quedado obstruida debido a un medio abrasivo sucio o húmedo.</li> </ul>	<ul style="list-style-type: none"> <li>Limpiar la boquilla dosificadora, véase el cap. 6.4.</li> </ul>
<b>Sale aire pero no medio abrasivo / poca cantidad de medio abrasivo.</b>	<ul style="list-style-type: none"> <li>Combinación de filtros de la cámara de mezcla obstruida.</li> <li>Medio abrasivo sucio o húmedo.</li> </ul>	<ul style="list-style-type: none"> <li>Sustituir el cartucho de filtro (<a href="#">22 / Fig. 1</a>) (llave de boca SW14).</li> <li>Cambiar el medio abrasivo.</li> </ul>
<b>El aparato sopla continuamente.</b>	<ul style="list-style-type: none"> <li>Pedal mal conectado.</li> <li>Válvula del interruptor de pedal defecta.</li> </ul>	<ul style="list-style-type: none"> <li>Comprobar la conexión del pedal y corregir.</li> <li>Cambie el interruptor de pedal.</li> </ul>
<b>La luz no se ilumina.</b>	<ul style="list-style-type: none"> <li>Cable de red sin enchufar.</li> <li>Iluminación defectuosa.</li> </ul>	<ul style="list-style-type: none"> <li>Enchufar el cable de la electricidad.</li> <li>Solicitar la sustitución de la iluminación al servicio técnico o consultar el listado de piezas de repuesto.</li> </ul>
<b>El aire comprimido se escapa por el pedal.</b>	<ul style="list-style-type: none"> <li>Los tubos neumáticos están mal conectados.</li> </ul>	<ul style="list-style-type: none"> <li>Cambiar las conexiones.</li> </ul>
<b>El pedal no funciona.</b>	<ul style="list-style-type: none"> <li>La conexión de aire comprimido no tiene presión.</li> <li>Tubos neumáticos doblados.</li> </ul>	<ul style="list-style-type: none"> <li>Comprobar los tubos de aire comprimido y el compresor.</li> <li>Poner tubos nuevos.</li> </ul>
<b>Los tubos del interruptor de pedal ya no pueden retirarse del aparato.</b>	<ul style="list-style-type: none"> <li>La conexión "push in" no ha sido desbloqueada (<a href="#">Fig. 2</a>).</li> </ul>	<ul style="list-style-type: none"> <li>Apriete con fuerza contra el anillo de la conexión "push in" en el lado del tubo y tire fuertemente de los tubos. Utilice para ello la herramienta de desbloqueo (<a href="#">24</a>) suministrada.</li> </ul>
<b>La parada rápida no funciona (la tobera chorrea constantemente).</b>	<ul style="list-style-type: none"> <li>Las conexiones neumáticas están sueltas.</li> <li>El tubo pulverizador se ha desprendido.</li> <li>Presión de red externa a la cometida de aire comprimido (<a href="#">15, Fig. 1</a>) demasiado baja.</li> <li>El regulador de presión externo en la unidad de mantenimiento ha sido desajustado (tornillo fijador aflojado).</li> </ul>	<ul style="list-style-type: none"> <li>Comprobar que las conexiones neumáticas estén bien colocadas.</li> <li>Cambiar el tubo pulverizador.</li> <li>Aumentar la presión de red externa a mín. 5 bares. La indicación de la presión de red externa se visualiza en el manómetro (<a href="#">8, Fig. 1</a>).</li> <li>Girar el regulador de presión interno en el sentido de las agujas del reloj hasta el tope. Accionar el interruptor de pedal y ajustar el regulador de presión en la unidad de mantenimiento a 5 bares (ver manómetro).</li> </ul>
<b>Ruido de aire cuando el aparato funciona.</b>	<ul style="list-style-type: none"> <li>En las válvulas de control se produce una pequeña fuga de (muy poco) aire, a ratos permanente.</li> <li>Continuar girando el interruptor selector de depósitos pulsando simultáneamente el interruptor de pie.</li> </ul>	<ul style="list-style-type: none"> <li>Esto no es ningún fallo, sino una perforación de la ventilación propia del sistema, que no se debe obtener.</li> <li>Girar el interruptor selector de depósitos únicamente cuando el interruptor de pie no se encuentre accionado.</li> </ul>

ES

# FAQ - Português



Para informações sobre os elementos de comando ver [Fig. 1](#) e [Fig. 2](#) na página 2 desse documento.



Para informações sobre o capítulo ver manual de operação completo na internet.

Erro	Causa	Solução
<b>Nenhum ar e nenhuma areia.</b>	<ul style="list-style-type: none"><li>• Bico de jateamento na caneta entupido.</li><li>• Mangueiras de ligação do pedal torcidas.</li><li>• Seletor de reservatórios na posição intermediária.</li></ul>	<ul style="list-style-type: none"><li>• Desaparafusar o bico da caneta e soprar através dele.</li><li>• Sem o bico, desentupir a mangueira com jatos de ar, pressionando o pedal.</li><li>• Verificar e corrigir as mangueiras de ligação.</li><li>• Continuar girando o seletor até ele encaixar de modo perceptível.</li></ul>
<b>Apenas ar e nenhuma / pouca areia.</b>	<ul style="list-style-type: none"><li>• O bocal doseador da câmara misturadora está entupido devido a areia de jateamento suja ou úmida.</li></ul>	<ul style="list-style-type: none"><li>• Limpar o bocal doseador, ver cap. 6.4.</li></ul>
<b>Apenas ar e nenhuma/pouca areia.</b>	<ul style="list-style-type: none"><li>• A combinação de filtros da câmara misturadora está entupida.</li><li>• Material de jateamento sujo ou úmido.</li></ul>	<ul style="list-style-type: none"><li>• Trocar o cartucho de filtragem (<a href="#">22, Fig. 1</a>) (chave de boca, tamanho 14).</li><li>• Substituir o material de jateamento.</li></ul>
<b>Não é possível parar o jateamento no aparelho.</b>	<ul style="list-style-type: none"><li>• Pedal mal conectado.</li><li>• Válvula defeituosa no pedal.</li></ul>	<ul style="list-style-type: none"><li>• Verificar e corrigir a conexão do pedal de acionamento.</li><li>• Trocar o pedal de acionamento.</li></ul>
<b>Lâmpada não acende.</b>	<ul style="list-style-type: none"><li>• O cabo elétrico não está ligado.</li><li>• Iluminação defeituosa.</li></ul>	<ul style="list-style-type: none"><li>• Ligar o cabo elétrico.</li><li>• Substituir a iluminação por meio do serviço de assistência ou consultar lista de peças sobressalentes.</li></ul>
<b>Fuga de ar comprimido no pedal de acionamento.</b>	<ul style="list-style-type: none"><li>• As mangueiras pneumáticas estão mal conectadas.</li></ul>	<ul style="list-style-type: none"><li>• Trocar as conexões.</li></ul>
<b>O pedal não funciona.</b>	<ul style="list-style-type: none"><li>• Nenhuma pressão na conexão de ar comprimido.</li><li>• As mangueiras pneumáticas estão torcidas.</li></ul>	<ul style="list-style-type: none"><li>• Verificar a tubulação do ar comprimido e o compressor.</li><li>• Repor as mangueiras.</li></ul>
<b>Já não é possível retirar do aparelho as mangueiras do pedal.</b>	<ul style="list-style-type: none"><li>• A conexão Push-in não está destravada (<a href="#">Fig. 2</a>).</li></ul>	<ul style="list-style-type: none"><li>• Na conexão Push-in, pressionar firmemente o anel em volta da mangueira e puxar com força a mangueira. Para isso, utilizar a ferramenta de remoção (<a href="#">24</a>) fornecida.</li></ul>
<b>O sistema de parada rápida não funciona (o bico jateia permanentemente).</b>	<ul style="list-style-type: none"><li>• As conexões pneumáticas estão frouxas.</li><li>• A mangueira de jateamento está gasta.</li><li>• A pressão de ligação externa na conexão de ar (<a href="#">15, Fig. 1</a>) está muito baixa.</li><li>• O regulador de pressão externo na unidade de manutenção foi desajustado (parafuso fixador afrouxado).</li></ul>	<ul style="list-style-type: none"><li>• Verificar se as conexões pneumáticas estão bem fixas.</li><li>• Substituir a mangueira de jateamento.</li><li>• Aumentar a pressão de ligação externa para, no mínimo, 5 bar. A pressão de ligação externa é indicada no manômetro (<a href="#">8, Fig. 1</a>).</li><li>• Girar o regulador de pressão interno no sentido horário até parar. Pressionar o pedal de acionamento e ajustar o regulador de pressão na unidade de manutenção para, no mínimo, 5 bar (ver manômetro).</li></ul>
<b>Ruído de fuga de ar durante a operação do aparelho.</b>	<ul style="list-style-type: none"><li>• Nas válvulas de controle existe, por vezes permanentemente, uma pequena fuga que deixa escapar (muito pouco) ar.</li><li>• O seletor de depósito continuou a ser girado enquanto o pedal de acionamento estava sendo simultaneamente pressionado.</li></ul>	<ul style="list-style-type: none"><li>• Isto não é um erro, mas sim um orifício de ventilação próprio do sistema e que não deve ser fechado.</li><li>• Só girar o seletor de depósito quando o pedal não estiver pressionado.</li></ul>



# FAQ - Türkçe



Kontrol elemanlarıyla ilişkili uyarılar için bu belgenin 2. sayfasındaki [Resim 1](#) ve [Resim 2](#) ye bakınız.



Bölüm ile ilişkili uyarılar söz konusu olduğunda internetteki tam kullanım talimatına bakınız.

Hata	Nedeni	Çözümü
<b>Hava ve kum yok.</b>	<ul style="list-style-type: none"><li>Manüel parça üzerindeki püskürtme nozülü tıkalı.</li><li>Pedallı anahtar ait bağlantı hortumları bükülerek kırılmış.</li><li>Tank seçim anahtarı ara konumda.</li></ul>	<ul style="list-style-type: none"><li>Manüel parçanın nozülünü döndürerek çıkarınız ve içine hava üfleyerek temizleyiniz.</li><li>Nozül olmadan püskürtme hortumunu pedallı şalteri çalıştırarak püskürtülen havayla temizleyiniz.</li><li>Bağlantı hortumlarını kontrol ediniz ve düzeltiniz.</li><li>Anahtarı yuvasına geçtiğini hissedinceye kadar döndürünüz.</li></ul>
<b>Yalnızca hava var, fakat kum yok / az miktarda kum var.</b>	<ul style="list-style-type: none"><li>Karıştırma odasına ait dozaj nozülü kirler ve nemli parlatma kumu ile tıkanabilir.</li></ul>	<ul style="list-style-type: none"><li>Dozaj nozülünü temizleyiniz, bakınız Bölüm 6.4.</li></ul>
<b>Yalnızca hava var, fakat kum yok / az miktarda kum var.</b>	<ul style="list-style-type: none"><li>Karıştırma odasının filtre grubu tıkalı.</li><li>Parlatma malzemesi temiz değil veya nemli.</li></ul>	<ul style="list-style-type: none"><li>Filtre kartuşunu (<a href="#">22. Resim 1</a>) değiştiriniz (Çatal anahtar SW14).</li><li>Parlata malzemesini değiştiriniz.</li></ul>
<b>Cihaz sürekli püskürtme yapıyor.</b>	<ul style="list-style-type: none"><li>Elektrik şebekesi kablosu bağlı değil.</li><li>Aydınlatma elemanı arızalı.</li></ul>	<ul style="list-style-type: none"><li>Elektrik şebekesi kablosunu takınız.</li><li>Aydınlatma elemanını servis yardımıyla değiştiriniz veya bakınız Yedek parça listesi</li></ul>
<b>Lamba yanmıyor.</b>	<ul style="list-style-type: none"><li>Elektrik şebekesi kablosu bağlı değil.</li><li>Aydınlatma elemanı arızalı.</li></ul>	<ul style="list-style-type: none"><li>Elektrik şebekesi kablosunu takınız.</li><li>Aydınlatma elemanını servis yardımıyla değiştiriniz veya bakınız Yedek parça listesi</li></ul>
<b>Pedallı anahtardan basınçlı hava sızıyor.</b>	<ul style="list-style-type: none"><li>Pnömatik hortumlar yanlış bağlanmış.</li></ul>	<ul style="list-style-type: none"><li>Bağlantıları değiştiriniz.</li></ul>
<b>Pedallı anahtar açmıyor.</b>	<ul style="list-style-type: none"><li>Basınçlı hava bağlantısında basınç yok.</li><li>Pnömatik hortumlar bükülerek kırılmış.</li></ul>	<ul style="list-style-type: none"><li>Basınçlı hava hatlarını ya da kompresörü kontrol ediniz.</li><li>Hortumları yeniden döşeyiniz.</li></ul>
<b>Pedallı anahtara ait hortumları artık cihazdan ayırmak mümkün değil.</b>	<ul style="list-style-type: none"><li>Push-in-bağlantı kilidi açılmamış (<a href="#">Resim 2</a>).</li></ul>	<ul style="list-style-type: none"><li>Push-in-bağlantısının hortum tarafındaki halkasına bastırınız ve hortumları güçlü bir şekilde çekiniz. Bunun için ürünle birlikte gönderilen sökme aletini (<a href="#">24</a>) kullanınız.</li></ul>
<b>Hızlı durdurma fonksiyonu çalışmıyor (Nozül sürekli olarak püskürtme yapıyor).</b>	<ul style="list-style-type: none"><li>Pnömatik bağlantılar gevşek.</li><li>Püskürtme hortumunda sızıntı var.</li><li>Hava bağlantısındaki (<a href="#">15. Resim 1</a>) harici bağlantı basıncı çok az.</li><li>Bakım ünitesindeki harici basınç regülatörünün ayarı bozulmuş ( sabitleme civatası gevşemiş).</li></ul>	<ul style="list-style-type: none"><li>Pnömatik bağlantıların yuvasına doğru bir şekilde oturmasını kontrol ediniz.</li><li>Püskürtme hortumunu değiştiriniz.</li><li>Harici bağlantı basıncını minimum 5 bara yükseltiniz. Manometre üzerinde harici basınç bildirimini (<a href="#">8. Resim 1</a>).</li><li>Dahili basınç regülatörünü saat yönünde dayanıncaya kadar döndürünüz. Pedallı anahtarı çalıştırınız ve bakım ünitesi üzerindeki basınç regülatörünü minimum 5 bar basınca ayarlayınız (bakınız Manometre).</li></ul>
<b>Cihazın işletimi esnasında oluşan hava sesi.</b>	<ul style="list-style-type: none"><li>Kumanda valflerinde kısmen sürekli olarak devam eden düşük miktarda bir sızıntı var. Buradan (çok az miktarda hava) dışarı kaçıyor.</li><li>Pedallı anahtarı çalıştırırken eş zamanlı olarak tank seçim anahtarını döndürünüz.</li></ul>	<ul style="list-style-type: none"><li>Kumanda valflerinde kısmen sürekli olarak devam eden düşük miktarda bir sızıntı var. Buradan (çok az miktarda hava) dışarı kaçıyor.</li><li>Pedallı anahtarı çalıştırırken eş zamanlı olarak tank seçim anahtarını döndürünüz.</li></ul>

# FAQ - Русский

**i** Информация об элементах управления, см. [рис. 1](#) и [рис. 2](#) на странице 2 данного документа.

**i** При указаниях на главу см. полную инструкцию по эксплуатации в Интернете.

Неполадки	Причина	Устранение
Нет воздуха и песка.	<ul style="list-style-type: none"><li>• Сопло на наконечнике закупорено.</li><li>• Соединительные шланги педали перегнуты.</li><li>• Переключатель бачков в промежуточном положении.</li></ul>	<ul style="list-style-type: none"><li>• Отвинтить сопло от наконечника и продуть.</li><li>• Шланг без сопла продуть, нажав на педаль.</li><li>• Проверить и скорректировать соединительные шланги.</li><li>• Повернуть переключатель до ощутимого попадания в канавку.</li></ul>
Только воздух и нет песка / Мало песка.	<ul style="list-style-type: none"><li>• Дозировочное сопло смесительной камеры забито загрязненным или влажным струйным песком.</li></ul>	<ul style="list-style-type: none"><li>• Чистка дозирующего сопла, смотри раздел 6.4.</li></ul>
Только воздух и нет песка / Мало песка.	<ul style="list-style-type: none"><li>• Комбинация фильтров смесительной камеры закупорена.</li><li>• Песок грязный или влажный.</li></ul>	<ul style="list-style-type: none"><li>• Заменить патронный фильтр (<a href="#">22, Рис. 1</a>), (гаечный ключ на 14 мм).</li><li>• Песок заменить.</li></ul>
Аппарат работает бесперерывно.	<ul style="list-style-type: none"><li>• Педаль подключена неправильно.</li><li>• Неисправна вентиль педаль.</li></ul>	<ul style="list-style-type: none"><li>• Проверить и скорректировать подключение педали.</li><li>• Заменить педаль.</li></ul>
Лампа не горит.	<ul style="list-style-type: none"><li>• Сетевой кабель не подключен.</li><li>• Неисправна подсветка.</li></ul>	<ul style="list-style-type: none"><li>• Подключить сетевой кабель.</li><li>• Заменить лампу (ремонтный сервис) или см. список запасных частей.</li></ul>
Сжатый воздух выходит из педали.	<ul style="list-style-type: none"><li>• Пневматические шланги подключены неправильно.</li></ul>	<ul style="list-style-type: none"><li>• Поменять подключение.</li></ul>
Педаль не включается.	<ul style="list-style-type: none"><li>• Нет давления на подключении сжатого воздуха.</li><li>• Пневматические шланги сжаты.</li></ul>	<ul style="list-style-type: none"><li>• Проверить провода сжатого воздуха или компрессор.</li><li>• Шланги проложить заново.</li></ul>
Шланги педали невозможно удалить с прибора.	<ul style="list-style-type: none"><li>• Соединение не разблокировано (<a href="#">Рис. 2</a>).</li></ul>	<ul style="list-style-type: none"><li>• С усилием нажмите на кольцо со стороны шланга и с силой потяните шланги. Примените для этого приложенный ключ-вилку (<a href="#">24</a>).</li></ul>
Быстрая остановка не функционирует (сопло подает струю непрерывно).	<ul style="list-style-type: none"><li>• Пневматика не подключена.</li><li>• Шланг изношен.</li><li>• Недостаточное давление воздуха на входе (<a href="#">15, Рис. 1</a>).</li><li>• Внешний регулятор давления на блоке обслуживания был неверно отрегулирован (фиксирующий винт ослаблен).</li></ul>	<ul style="list-style-type: none"><li>• Проконтролировать корректность подключения пневматики.</li><li>• Заменить шланг.</li><li>• Повысить давление подключения как минимум до 5 бар. Индикация внешнего давления подключения производится на манометре (<a href="#">8, Рис. 1</a>).</li><li>• Повернуть внутренний регулятор давления по часовой стрелке до упора. Нажать на педаль и регулятор давления на блоке обслуживания установить на 5 бар (см. манометр).</li></ul>
Воздушный шум при работе аппарата.	<ul style="list-style-type: none"><li>• На клапанах регулировки есть небольшое отверстие, из которого выходит воздух (совсем немного).</li><li>• Дальнейшее поворачивание переключателя бачков при одновременном нажатии на педаль.</li></ul>	<ul style="list-style-type: none"><li>• Это не дефект, а вентиляционное отверстие, которое закрывать нельзя.</li><li>• Переключатель бачков поворачивать только в том случае, когда не нажата педаль.</li></ul>

RU

# FAQ - Polski

**i** Aby uzyskać wskazówki dotyczące elementów obsługi patrz [Rys. 1](#) i [Rys. 2](#) na stronie 2 niniejszego dokumentu.

**i** Aby uzyskać więcej informacji na temat rozdziału zobacz pełną instrukcję w internecie.

Błąd	Przyczyna	Pomoc
<b>Nie ma powietrza i piasku.</b>	<ul style="list-style-type: none"> <li>Zapchana dysza w końcówce do piaskowania.</li> <li>Zagięty wąż łączący włącznika nożnego.</li> <li>Przełącznik ustawiony w pozycji między pojemnikami.</li> </ul>	<ul style="list-style-type: none"> <li>Dyszę odkręcić z uchwytu i przedmuchać sprężonym powietrzem.</li> <li>Przedmuchać wąż doprowadzający piasek - bez dyszy -poprzez uruchomienie włącznika nożnego.</li> <li>Sprawdzić wąż i wyprostować.</li> <li>Przełącznik przekręcić do wyczuwalnego przeskoaku zapadki.</li> </ul>
<b>Tylko powietrze, nie ma piasku / mało piasku.</b>	<ul style="list-style-type: none"> <li>Dysza dozująca w komorze mieszania jest zatkana z powodu zabrudzeń lub wilgotnego piasku.</li> </ul>	<ul style="list-style-type: none"> <li>Oczyścić dyszę dozującą, zobacz rozdz. 6.4.</li> </ul>
<b>Tylko powietrze, nie ma piasku / mało piasku.</b>	<ul style="list-style-type: none"> <li>Zatkana kombinacja filtrów w komorze mieszania.</li> <li>Piasek zanieczyszczony albo wilgotny.</li> </ul>	<ul style="list-style-type: none"> <li>Wymienić wkłady filtra (<a href="#">22, Rys. 1</a>) (klucz płaski SW14).</li> <li>Wymienić piasek.</li> </ul>
<b>Urządzenie piaskuje w sposób ciągły.</b>	<ul style="list-style-type: none"> <li>Źle podłączony włącznik nożny.</li> <li>Uszkodzony zawór w przełączniku nożnym.</li> </ul>	<ul style="list-style-type: none"> <li>Sprawdzić i skorygować podłączenie włącznika nożnego.</li> <li>Wymienić przełącznik nożny.</li> </ul>
<b>Lampa nie świeci się.</b>	<ul style="list-style-type: none"> <li>Niepodłączony kabel zasilający.</li> <li>Uszkodzone oświetlenie.</li> </ul>	<ul style="list-style-type: none"> <li>Podłączyć kabel zasilający.</li> <li>Wymienić oświetlenie w serwisie lub zobacz lista części zamiennych.</li> </ul>
<b>Sprężone powietrze ulatnia się z przełącznika nożnego.</b>	<ul style="list-style-type: none"> <li>Przewody sprężonego powietrza są źle połączone.</li> </ul>	<ul style="list-style-type: none"> <li>Zamienić połączenia.</li> </ul>
<b>Włącznik nożny nie włącza się.</b>	<ul style="list-style-type: none"> <li>Nie ma ciśnienia w przewodach doprowadzających powietrze.</li> <li>Przewody ciśnieniowe są zagięte.</li> </ul>	<ul style="list-style-type: none"> <li>Sprawdzić przewody doprowadzające powietrze oraz kompresor.</li> <li>Na nowo ułożyć przewody.</li> </ul>
<b>Przewody przełącznika nożnego nie mogą być odłączone od urządzenia.</b>	<ul style="list-style-type: none"> <li>Połączenie typu Push-in nie jest odryglowane (<a href="#">Rys. 2</a>).</li> </ul>	<ul style="list-style-type: none"> <li>Nacisnąć mocno od strony węża pierścień połączenia Push-in i pociągnąć mocno za wąż. Użyć w tym celu dołączonego wypinacza do przewodów (<a href="#">24</a>).</li> </ul>
<b>Nie działa funkcja szybkiego stopu (dysza piaskuje w sposób ciągły).</b>	<ul style="list-style-type: none"> <li>Poluzowane przyłącza sprężonego powietrza.</li> <li>Przepiaskowany przewód doprowadzający piasek do piaskowania.</li> <li>Ciśnienie w zewnętrznym przyłączy sprężonego powietrza (<a href="#">15, Rys. 1</a>) jest zbyt niskie.</li> <li>Zewnętrzny regulator ciśnienia znajdujący się w zespole przygotowania powietrza został przestawiony (poluzowała się śruba fiksująca).</li> </ul>	<ul style="list-style-type: none"> <li>Sprawdź poprawność połączenia przyłączy sprężonego powietrza.</li> <li>Wymienić przewód.</li> <li>Podnieść ciśnienie w zewnętrznym przyłączy sprężonego powietrza do min. 5 bar. Ciśnienie w zewnętrznym przyłączy pokazywane jest na manometrze (<a href="#">8, Rys. 1</a>).</li> <li>Wewnętrzny regulator ciśnienia przekręcić zgodnie z ruchem wskazówek zegara aż do wyraźnego uderzenia. Nacisnąć włącznik nożny i ustawić, za pomocą regulatora ciśnienia na zespole przygotowania powietrza, ciśnienie na ok. 5 bar (patrz manometr).</li> </ul>
<b>Podczas pracy urządzenia słychać szum powietrza.</b>	<ul style="list-style-type: none"> <li>Przy zaworach sterujących istnieje stały niewielki wyciek, uchodzi (w niewielkiej ilości) powietrze.</li> <li>Dalsze przekręcanie przełącznika zbiorników przy jednoczesnym naciśnięciu włącznika nożnego.</li> </ul>	<ul style="list-style-type: none"> <li>To nie jest błąd, ale systemowy otwór wentylacyjny, który nie musi być zasłonięty.</li> <li>Przełącznik zbiorników może być przełączany tylko wtedy, kiedy nie jest naciśnięty przełącznik nożny.</li> </ul>

# FAQ - 中文

**i** 有关操作元件的信息，请参阅本文档第2页的“[图1](#)”和“[图2](#)”。

**i** 有关章节指示，请参阅互联网上的完整操作手册。

出错	原因	解决办法
没有空气和喷砂。	<ul style="list-style-type: none"> <li>喷嘴在手持件处阻塞。</li> <li>脚踏开关的连接软管打折。</li> <li>砂罐选择开关在中间位置。</li> </ul>	<ul style="list-style-type: none"> <li>将喷嘴自手持件旋下,用压缩空气清理。</li> <li>不带喷嘴打开脚踏开关吹通喷砂软管。</li> <li>检查并更正软管的连接。</li> <li>继续旋转开关，直到感觉到有明显地嵌入为止。</li> </ul>
仅有空气，没有或仅有少量喷砂。	<ul style="list-style-type: none"> <li>混合舱内的定量喷嘴被污染，或被受潮的砂料所堵塞。</li> </ul>	<ul style="list-style-type: none"> <li>清洁定量喷嘴，参照6.4章节。</li> </ul>
仅有空气，没有或仅有少量喷砂。	<ul style="list-style-type: none"> <li>混合室中过滤器阻塞。</li> <li>喷丸不干净或潮湿。</li> </ul>	<ul style="list-style-type: none"> <li>更换滤芯 (<a href="#">22, 图 1</a>) (使用扳手SW14)。</li> <li>更换喷丸。</li> </ul>
喷砂机继续喷砂。	<ul style="list-style-type: none"> <li>脚踏开关连接有误。</li> <li>脚踏开关的阀门损坏。</li> </ul>	<ul style="list-style-type: none"> <li>检查并更正脚踏开关的连接。</li> <li>更换脚踏开关。</li> </ul>
灯不亮。	<ul style="list-style-type: none"> <li>没有接通电源。</li> <li>照明故障。</li> </ul>	<ul style="list-style-type: none"> <li>插上电源缆线。</li> <li>参阅维修说明或备件清单，更换照明灯。</li> </ul>
脚踏开关处有压缩空气泄漏。	<ul style="list-style-type: none"> <li>气动软管连接有误。</li> </ul>	<ul style="list-style-type: none"> <li>更换接头。</li> </ul>
脚踏开关不能打开。	<ul style="list-style-type: none"> <li>接通的压缩空气没有压力。</li> <li>气动软管打折。</li> </ul>	<ul style="list-style-type: none"> <li>检查压缩空气导管或压缩机。</li> <li>重新安放软管。</li> </ul>
无法再将脚踏开关软管从仪器上拿开。	<ul style="list-style-type: none"> <li>按压接头未去连锁 (<a href="#">图 2</a>)。</li> </ul>	<ul style="list-style-type: none"> <li>对着按压接头软管侧的密封圈紧紧按压，并用力拉软管。</li> <li>请使用随附的松解工具 (<a href="#">24</a>)。</li> </ul>
快速停止功能不起作用(喷嘴持续喷射)。	<ul style="list-style-type: none"> <li>气动接头松动。</li> <li>喷砂软管在喷砂过程中破裂。</li> <li>外部空气连接系统 (<a href="#">15, 图 1</a>) 的连接压力过低。</li> <li>维修单元外部压力调节器的位置不对(固定螺丝松动)。</li> </ul>	<ul style="list-style-type: none"> <li>检查气动接头的位置是否正确。</li> <li>更换喷砂软管。</li> <li>应将外部连接压力至少增至 5 bar。外部连接压力由压力计 (<a href="#">8, 图 1</a>) 作出显示。</li> <li>顺时针转动内部压力调节器至挡销处，开动脚踏开关，将维修单元压力调节器调至5巴(参见压力表调节仪)。</li> </ul>
机器运行时有空气噪音。	<ul style="list-style-type: none"> <li>控制阀门处存在持续漏损，有(极少量)空气泄漏。</li> <li>在启动脚控开关的同时继续旋调砂罐选择旋钮。</li> </ul>	<ul style="list-style-type: none"> <li>这不是缺陷，而是和系统有关的排气钻孔，此孔不允许阻塞。</li> <li>只有在不启动脚控开关的情况下，方可旋调砂罐选择旋钮。</li> </ul>

# FAQ - 日本語

**i** 操作エレメントについては、本書2ページの「[図1](#)」および「[図2](#)」を参照して下さい。

**i** 章の指示については、インターネット上の完全な取扱説明書を参照して下さい。

エラー	原因	処置
エアも砂も出ない。	<ul style="list-style-type: none"> <li>• ハンドピースのノズルがつまっています。</li> <li>• フットスイッチの接続ホースが曲がっています。</li> <li>• タンク選択スイッチを中間位置にします。</li> </ul>	<ul style="list-style-type: none"> <li>• ハンドピースのノズルをはずして、エアを吹き付けます。</li> <li>• 噴射ホースからノズルをはずしてフットスイッチを押します。</li> <li>• 接続ホースを調べて間違いを正します。</li> <li>• カチッと音がするまでスイッチを回します。</li> </ul>
エアは出ても砂が出ない / 砂が少ない。	<ul style="list-style-type: none"> <li>• ミックスチャンバーの調整ノズルは、不純物もしくは、湿ったサンドにより詰まることがあります。</li> </ul>	<ul style="list-style-type: none"> <li>• チャプター6.4の「流入ノズルのクリーニング」を参照して下さい。</li> </ul>
エアは出ても砂が出ない / 砂が少ない。	<ul style="list-style-type: none"> <li>• ミックスチャンバのフィルターがつまっています。</li> <li>• 噴射剤が湿っているか、不純物が混ざっています。</li> </ul>	<ul style="list-style-type: none"> <li>• フィルター・カートリッジ (<a href="#">22, 図1</a>) を交換してください。(レンチ SW14)。</li> <li>• 噴射剤を交換します。</li> </ul>
装置が噴射し続ける。	<ul style="list-style-type: none"> <li>• フットスイッチの接続が間違っています。</li> <li>• フットスイッチのバルブが故障しています。</li> </ul>	<ul style="list-style-type: none"> <li>• フットスイッチの接続を調べ、正しく接続しなおします。</li> <li>• フットスイッチを交換します。</li> </ul>
ライトが点灯しません。	<ul style="list-style-type: none"> <li>• アダプターが接続されていません。</li> <li>• 照明灯が点かない。</li> </ul>	<ul style="list-style-type: none"> <li>• アダプターを接続します。</li> <li>• サービスを利用して照明灯を交換するか、もしくは、予備部品リストを参照してください。</li> </ul>
フットスイッチからエアもれる。	<ul style="list-style-type: none"> <li>• エア・ホースの接続が間違っています。</li> </ul>	<ul style="list-style-type: none"> <li>• ポートを変えます。</li> </ul>
フットスイッチのスイッチが入らない。	<ul style="list-style-type: none"> <li>• エア・ポートに圧力がかかりません。</li> <li>• エア・ホースが折れ曲がっています。</li> </ul>	<ul style="list-style-type: none"> <li>• エア・ラインとコンプレッサを調べます。</li> <li>• ホースの敷設をやり直します。</li> </ul>
フットスイッチホースを装置から取り外すことができない。	<ul style="list-style-type: none"> <li>• プッシュイン接続のインターロックが解除されていない (<a href="#">図2</a>)。</li> </ul>	<ul style="list-style-type: none"> <li>• プッシュイン接続のホース側のリングを強く押しつけ、ホースを強く引っ張ってください。同梱の取り外し工具 (<a href="#">24</a>) を使用して下さい。</li> </ul>
瞬間ストップ機能が機能しない (ノズルがブラストし続ける)。	<ul style="list-style-type: none"> <li>• エアの接続が緩んでいます。</li> <li>• 噴射ホースが空です。</li> <li>• 外部エア接続部 (<a href="#">15, 図1</a>) での接続圧は、小さすぎます。</li> <li>• 電力ケーブルが接続されていません。</li> </ul>	<ul style="list-style-type: none"> <li>• エアの接続箇所が正しくはまっているか確かめます。</li> <li>• 噴射ホースを交換します。</li> <li>• 外部接続圧を少なくとも 5 バールに上げてください。外部接続圧は、圧力計 (<a href="#">8, 図1</a>) に表示されます。</li> <li>• 電力ケーブルを接続してください。</li> </ul>
装置の操作中に風切音がある	<ul style="list-style-type: none"> <li>• コントロール・バルブに非常にわずかな空気が漏れるところがある。</li> <li>• フットスイッチをオンに入れている間中、タンクを選択スイッチもオン状態になります。</li> </ul>	<ul style="list-style-type: none"> <li>• これは密封してはいけな排気用の穴で、故障ではありません。</li> <li>• フットスイッチを切っている場合、タンクを選択スイッチをオンに入れてください。</li> </ul>

# FAQ - 한국어

**i** 작동 구성품에 관한 정보는 본 문서의 "[그림 1](#)"과 "[그림 2](#)"를 참조하십시오.

**i** 장의 표시 사항은 인터넷으로 전체 사용설명서를 참조하십시오.

고장	원인	퇴치방법
공기와 모래 없음.	<ul style="list-style-type: none"> <li>• 분사노즐 손잡이부분이막힘.</li> <li>• 페달식 스위치의 연결호스가 접혀짐.</li> <li>• 중간 위치에 있는 탱크 선택 스위치.</li> </ul>	<ul style="list-style-type: none"> <li>• 분사노즐 손잡이를 돌려서 뽑고 불어서 세척하세요.</li> <li>• 분사호스를 분사노즐이 없는 상태에서 페달식 스위치를 작동시켜세척하세요.</li> <li>• 연결호스를 점검, 교정하세요.</li> <li>• 스위치를 딸깍 소리가 날 때까지 계속 돌리세요.</li> </ul>
공기만 있고 모래 없음 / 모래 적음.	<ul style="list-style-type: none"> <li>• 믹싱 챔버의 주입 노즐은 모래가 오염되거나 젖어 있으면 막힙니다.</li> </ul>	<ul style="list-style-type: none"> <li>• 분사노즐 청소는 6.4장을 참조하십시오.</li> </ul>
공기만 있고 모래 없음 / 모래 적음.	<ul style="list-style-type: none"> <li>• 혼합실의 필터장치가 막힘.</li> <li>• 분사재료가 오염되었거나 습기 있음.</li> </ul>	<ul style="list-style-type: none"> <li>• 필터 카트리지를 교체 (<a href="#">22, 그림 1</a>) (렌치 SW14).</li> <li>• 분사재료를 교체하세요.</li> </ul>
장치가 항상 모래를 분사함.	<ul style="list-style-type: none"> <li>• 페달식 스위치가 부정확히 연결됨.</li> <li>• 페달식 스위치의 밸브가 고장났음.</li> </ul>	<ul style="list-style-type: none"> <li>• 페달식 스위치를 점검, 교정하세요.</li> <li>• 페달식 스위치를 교체하세요.</li> </ul>
램프가 켜지지 않습니다.	<ul style="list-style-type: none"> <li>• 전원케이블이 연결되지 않음.</li> <li>• 조명 결함.</li> </ul>	<ul style="list-style-type: none"> <li>• 전원케이블을 연결하세요.</li> <li>• 수리를 요청하여 조명을 교체하거나 예비 부품 목록을 참조하십시오.</li> </ul>
페달식 스위치에서 공기가 새어 나옴.	<ul style="list-style-type: none"> <li>• 공기 호스가 부정확히연결되었음.</li> </ul>	<ul style="list-style-type: none"> <li>• 연결부를 교체하세요.</li> </ul>
페달식 스위치를 눌러도 장치가 켜지지 않음.	<ul style="list-style-type: none"> <li>• 압축공기연결부에 압력이 없음.</li> <li>• 공기호스가 접혀짐.</li> </ul>	<ul style="list-style-type: none"> <li>• 압축공기호스 및 압축기를 점검하세요.</li> <li>• 호스를 고르게 펴세요.</li> </ul>
페달식 스위치 호스를 장치에서 제거 할 수 없습니다.	<ul style="list-style-type: none"> <li>• Push-in연결이 풀렸습니다 (<a href="#">그림 2</a>).</li> </ul>	<ul style="list-style-type: none"> <li>• Push-in연결장치의 호스 쪽 고리를 든든히 누르고 힘을 주어 호스를 뽑으세요. 동봉된 분해 도구 (<a href="#">24</a>)를 사용하십시오.</li> </ul>
급속정지가 작동하지 않음.	<ul style="list-style-type: none"> <li>• 공기호스 연결이 헐렁함.</li> <li>• 분사호스가 마모됨.</li> <li>• 외부 공기 연결 시 연결 압력 (<a href="#">15, 그림 1</a>) 이 너무 작습니다.</li> <li>• 정비유닛에 있는 외부압력 조절기를 잘못 설정하였음 (고정나사가풀렸음).</li> </ul>	<ul style="list-style-type: none"> <li>• 공기호스가 정확히 꽂혔는지 검사하세요.</li> <li>• 분사호스를 교체하세요.</li> <li>• 외부 연결 압력을 최소 5bar로 올리십시오. 외부 연결 압력이 압력계에 표시됩니다 (<a href="#">8, 그림 1</a>).</li> <li>• 내부 압력조절기를 시계바늘 방향으로 끝까지 돌리세요. 페달식스위치를 작동시키고 정비유닛의 압력 조절기를 5 bar로설정하세요 (압력계 참고).</li> </ul>
장치를 사용하는동안에 공기가 새는소음이 들림.	<ul style="list-style-type: none"> <li>• 제어밸브에는 부분적으로소량의 공기가 새어나오도록 항시적인 구멍이뚫어져 있습니다.</li> <li>• 풋 스위치를 작동하면서 탱크 선택 스위치를 동시에 계속 돌리십시오.</li> </ul>	<ul style="list-style-type: none"> <li>• 이 구멍은 고장으로 생긴 것이 아니고 시스템기능으로 필요한 배기구멍이기 때문에 막혀있으면 안 됩니다.</li> <li>• 풋 스위치가 작동하지 않을 때는 탱크 선택 스위치만 돌리십시오.</li> </ul>

KO

للتعرف على عناصر التشغيل انظر [الشكل 1](#) و [الشكل 2](#) في الصفحة 2 من هذه النشرة.



لمعرفة الفقرات المشار إليها، يرجى العودة للتعليمات الكاملة على الإنترنت.



المشكلة	السبب المحتمل	الإجراء الواجب اتخاذه
لا يوجد هواء ولا رمل.	<ul style="list-style-type: none"> <li>انسداد الفوهة عند القلم.</li> <li>التواء أو تشابك أسلاك وصلة دعاسة القدم.</li> <li>وجود مفتاح اختيار الخزان في وضعية متوسطة.</li> </ul>	<ul style="list-style-type: none"> <li>فك الفوهة من جانب اتصالها بالقلم وأزل المواد العالقة عن طريق النفخ.</li> <li>بينما الفوهة منفصلة عن القلم ، اضغط دعاسة القدم لنفخ المواد العالقة في الخرطوم.</li> <li>افحص/ أصلح أسلاك التوصيل.</li> <li>أدر المفتاح إلى أن تسمع تكة خفيفة حين يصبح في مكانه.</li> </ul>
خروج هواء فقط، لا يوجد رمل أو يوجد القليل منه فقط.	<ul style="list-style-type: none"> <li>انسداد فوهة التعبير في حجرة الخلط بسبب وجود أوساخ أو رطوبة في الرمل.</li> </ul>	<ul style="list-style-type: none"> <li>نظف فوهة التعبير. انظر الفقرة 6.4.</li> </ul>
خروج هواء فقط، لا يوجد رمل أو يوجد القليل منه فقط.	<ul style="list-style-type: none"> <li>انسداد مجموعة الفلاتر في حجرة الخلط.</li> <li>وجود شوائب أو رطوبة في الرمل.</li> </ul>	<ul style="list-style-type: none"> <li>استبدل خرطوش الفلتر (22) (مفتاح البراغي SW14).</li> <li>استبدل الرمل.</li> </ul>
الجهاز يقوم بالنفخ بشكل متواصل.	<ul style="list-style-type: none"> <li>دعاسة القدم موصولة بطريقة خاطئة.</li> <li>وجود خلل في صمام دعاسة القدم.</li> </ul>	<ul style="list-style-type: none"> <li>افحص دعاسة القدم وقم بوصلها بالطريقة صحيحة.</li> <li>استبدل دعاسة القدم.</li> </ul>
اللمبة لا تضيء.	<ul style="list-style-type: none"> <li>كبل الكهرباء ليس موصولاً بمصدر التيار الكهربائي.</li> <li>خلل في الإضاءة.</li> </ul>	<ul style="list-style-type: none"> <li>ضع كبل الكهرباء في مقبس التيار الكهربائي.</li> <li>غيّر الإضاءة عن طريق الصيانة أو راجع قائمة قطع التبديل.</li> </ul>
تسرب الهواء من دعاسة القدم.	<ul style="list-style-type: none"> <li>خراطيم الهواء معكوسة.</li> </ul>	<ul style="list-style-type: none"> <li>اعكس التوصيلات.</li> </ul>
لا يمكن تشغيل دعاسة القدم.	<ul style="list-style-type: none"> <li>عدم وجود ضغط في وصلة الهواء المضغوط.</li> <li>وجود التواء في خرطوم الهواء.</li> </ul>	<ul style="list-style-type: none"> <li>افحص خطوط الهواء المضغوط / أو الضاغط (الكمبريسر).</li> <li>عدّل وضع الخرطوم.</li> </ul>
لا يمكن فصل خرطوم دعاسة القدم عن الجهاز.	<ul style="list-style-type: none"> <li>وصلة الدفع ليست مفصولة (<a href="#">الشكل 2</a>).</li> </ul>	<ul style="list-style-type: none"> <li>اضغط على حلقة وصلة الدفع على جانب الخرطوم بشدة مع سحب الخرطوم بنفس الوقت. يرجى استخدام أداة الفك (24).</li> </ul>

الإجراء الواجب اتخاذه	السبب المحتمل	المشكلة
<ul style="list-style-type: none"> <li>• افحص وصلات الهواء للتأكد من أنها موصولة جيداً.</li> <li>• استبدل خرطوم الترميل.</li> <li>• ارفع ضغط التوصيل الخارجي إلى ٥ بار على الأقل. تظهر قيم ضغط التوصيل الخارجي على مقياس الضغط (8، الشكل 1).</li> <li>• أدر منظم الضغط الداخلي مع اتجاه عقارب الساعة إلى أن يتوقف. اضغط دعاسة القدم وضع منظم الضغط الموجود في وحدة الصيانة على 5 بار (انظر إلى مقياس الضغط).</li> </ul>	<ul style="list-style-type: none"> <li>• وصلات الهواء غير محكمة الشد.</li> <li>• خرطوم الترميل مهترئ.</li> <li>• ضغط التوصيل عند وصلة الهواء الخارجي (15، الشكل 1) أقل مما يجب.</li> <li>• منظم الضغط الخارجي في وحدة الصيانة متغير (برغي التثبيت غير مشدود).</li> </ul>	<p>آلية الإيقاف السريع لا تعمل (الفوهة تنفث الهواء باستمرار).</p>
<ul style="list-style-type: none"> <li>• هذا ليس خللاً بل هو نتيجة تنفيس الضغط من خلال فتحة التنفيس التي يجب عدم سدها.</li> <li>• تأكد من عدم تشغيل دعاسة القدم أثناء استخدام زر اختيار الخزان.</li> </ul>	<ul style="list-style-type: none"> <li>• هناك دائماً تسريب قليل عند صمامات الضبط مما يسمح بهروب كمية (ضئيلة جداً) من الهواء.</li> <li>• الاستمرار في إدارة مفتاح اختيار الخزان مع الضغط على دعاسة القدم بنفس الوقت.</li> </ul>	<p>سماع صوت تدفق هواء حين تشغيل الجهاز.</p>